

ENCUESTA A LOS ACTORES DEL SISTEMA EDUCATIVO

**BARÓMETRO ACTITUDINAL
A FINES DE 1999**

**CIDE
Centro de Investigación
Y Desarrollo de la Educación**

ENCUESTA A LOS ACTORES DEL SISTEMA EDUCATIVO: BARÓMETRO ACTITUDINAL A FINES DE 1999

CIDE presenta los resultados del Estudio “Encuesta a los Actores del Sistema Educativo”, que incluyó a maestros, directores, alumnos y padres o apoderados, con el objetivos de establecer de manera científica e imparcial cuáles son las opiniones respecto a temas centrales de las reformas y políticas educativas y ampliar el dominio de la información en educación de manera de informar en mejor forma a los decisores en política educativa.

Los instrumentos utilizados fueron encuestas autoadministradas que se aplicaron a directores, 5 profesores, un curso (alumnos 7° básico y 2° medio) y apoderados. A los apoderados se les envió el cuestionario a domicilio para pasar a retirarlo el día siguiente.

Los instrumentos se diseñaron en el Centro de Investigación y Desarrollo de la Educación mediante un proceso de reuniones de discusión a nivel de jefes de áreas que duró aproximadamente un mes. Los instrumentos fueron piloteados en algunos establecimientos para verificar la existencia de problemas, tanto en los contenidos como en la duración de la aplicación.

La población esta compuesta por establecimientos de Enseñanza Básica y Media distribuido por Región y Dependencia a nivel de grandes ciudades del país.

El muestreo de tipo probabilístoc, se lleva a cabo en dos etapas, la primera se encarga de seleccionar los establecimientos, mientras que en la segunda se seleccionan los profesores y cursos. Ambos se realizan mediante mecanismos aleatorios, la primera selección es Sistemática y la segunda es Simple. La muestra incluyó un total de 220 establecimientos.

ENCUESTA A LOS ACTORES DEL SISTEMA EDUCATIVO: BARÓMETRO ACTITUDINAL A FINES DE 1999

CIDE, Centro de Investigación y Desarrollo de la Educación, Abril 2000¹

Introducción

La mayor parte de los análisis de política educativa reconocen la importancia que tienen los actores del sistema para el éxito de las innovaciones educacionales, vale decir los maestros, los directores, los alumnos y los padres o apoderados.

Poco se sabe sin embargo, acerca de los climas de opinión que existen entre estos actores respecto de las reformas educativas impulsadas en los diferentes países del continente.

Tampoco se conocen sus posiciones respecto de las principales orientaciones y programas educativos generadas por las autoridades.

Al no tener información sobre sus opiniones, no se conoce una de las principales variables que predicen la conducta: el grado de adhesión de los actores respecto de las políticas que se están impulsando, necesariamente ligado a qué opinan acerca de ellas.

A pesar de la importancia de los actores del sistema educativo, según lo declaran los encargados de generar y gestionar las políticas educativas, éstas se impulsan sin saber a ciencia cierta cómo serán recibidas por los que estarán a cargo de ejecutarlas.

Las políticas educativas adquieren así muchas veces un carácter supraestructural, donde la opinión de los expertos y de los políticos se entremezclan a un nivel donde no llegan las opiniones de los actores educativos.

Por lo demás, con excepción de las mediciones que entidades de prestigio realizan a nivel de cada país o a nivel regional relativas a establecer los niveles de logro escolar, especialmente en asignaturas como matemática y lengua, no existen instrumentos que recojan información directa proveniente de maestros, alumnos, directores y padres o apoderados.

Datos generales sobre los actores

La muestra incluyó un total de 220 establecimientos. Los instrumentos utilizados fueron encuestas autoadministradas que se aplicaron a directores, 5 profesores en promedio por establecimiento, un curso (alumnos 7° básico y 2° medio) y apoderados.

¹ Estudio realizado por Orlando Mella y Daslav Ostoic. Colaboración de R.Barria y F.Celedón.

Nº de establecimientos	Directores	Profesores	Alumnos	Apoderados
220	185	1053	7168	4591

En total se aplicaron casi 13.000 cuestionarios

La distribución por género de los profesores es la siguiente.

ENCUESTA A LOS ACTORES DEL SISTEMA EDUCACIONAL: PROFESORES

		Frecuencia	Porcentaje	Porcentaje válido	Porcentaje acumulado
Válidos	HOMBRES	286	27.2	27.5	27.5
	MUJERES	755	71.7	72.5	100.0
	Total	1041	98.9	100.0	
Perdidos	Sistema	12	1.1		
Total		1053	100.0		

La proporción de mujeres es muy significativa, siendo por tanto una profesión básicamente constituida por mujeres.

Cuando se ve la distribución por género de los directores, obtenemos la siguiente distribución.

DIRECTORES, DISTRIBUCIÓN POR GÉNERO

		Frecuencia	Porcentaje	Porcentaje válido	Porcentaje acumulado
	HOMBRE	101	54.6	56.4	56.4
	MUJER	78	42.2	43.6	100.0
	Total	179	96.8	100.0	
Perdidos	Sistema	6	3.2		
Total		185	100.0		

Los directores son preponderantemente hombres, lo cuál es interesante en el contexto de una profesión compuesta básicamente por mujeres. Se puede interpretar esta situación como una potencial situación discriminatoria.

Al obtener la distribución de los apoderados, se obtiene la siguiente distribución.

P1.1 Género del apoderado

		<i>Frecuencia</i>	<i>Porcentaje</i>	<i>Porcentaje válido</i>	<i>Porcentaje acumulado</i>
<i>Válidos</i>	<i>1 Hombre</i>	925	20.1	20.4	20.4
	<i>2 Mujer</i>	3600	78.4	79.6	100.0
	<i>Total</i>	4525	98.6	100.0	
<i>Perdidos</i>	<i>Sistema</i>	66	1.4		
<i>Total</i>		4591	100.0		

Los datos nos muestran que son las mamás las que significativamente toman la función de apoderado. La presencia de los padres es mucho menor.

Los datos nos indican una situación donde dos mujeres, la profesora y la apoderada se encuentran respecto a lo que acontece con el alumno/a, mediados por la figura masculina del director.

Finalmente en este contexto, la distribución por género de los alumnos es la siguiente:

ALUMNOS, DISTRIBUCIÓN POR GÉNERO

		Frecuencia	Porcentaje	Porcentaje válido	Porcentaje acumulado
	Hombre	3161	44.1	44.4	44.4
	Mujer	3951	55.1	55.6	100.0
	Total	7112	99.2	100.0	
Perdidos	Sistema	56	.8		
Total		7168	100.0		

La muestra señala una cierta preponderancia de mujeres en el total de alumnos entrevistados.

Opinión respecto a cómo son generados, administrados y distribuidos los insumos al sistema educacional.

Una dimensión central de las políticas educativas dice relación con lo que alimenta al sistema educacional: en términos generales lo referente a subsidios, sostenedores, y en particular recursos en términos de pago al personal docente, recursos de infraestructura escolar, materiales para el trabajo pedagógico, capacitación al personal docente y directivo. Pensamos que un uso más racional de

los recursos se obtiene consultando a los actores acerca de ello. Las orientaciones modernas de la gestión administrativa de recursos indican que aquellos a los cuales van dirigidos los recursos o que serán afectados en su trabajo por la forma y cantidad de ellos, deben ser tomados en consideración, antes de poner en práctica la distribución y formas de implementación.

DIRECTORES: ¿ESTÁ DE ACUERDO CON EL ACTUAL SISTEMA DE SUBVENCIONES?

	De acuerdo	Medianamente de acuerdo	En desacuerdo	Muy en desacuerdo	Total
Número	18	58	50	47	173
Porcentaje	10,3	33,5	28,9	27,3	100

La mayor parte de los directores está en desacuerdo o muy en desacuerdo con el actual sistema de subvenciones.

PROFESORES: ¿CÓMO CALIFICARÍA LA GESTIÓN DEL ACTUAL SOSTENEDOR?

	Insuficiente	Suficiente	Bueno	Muy Bueno	Total
Número	33	78	248	98	457
Porcentaje	7,2%	17,1%	54,3%	21,4%	100,0%

La mayoría de los profesores tienen una opinión positiva: buena o muy buena de la gestión de los sostenedores.

Los docentes y la situación salarial

Clave en este contexto es obtener información acerca de cómo los docentes reciben las políticas salariales y en especial cómo se perfilan las opiniones respecto a las políticas de mejoramiento de las retribuciones económicas a los maestros.

¿EN QUÉ TRAMO DE SUELDO MENSUAL SE UBICA UD COMO DOCENTE?

	menos de \$150.000	entre \$150.000 y \$250.000	entre \$250.000 y \$350.000	entre \$350.000 y \$500.000	entre \$500.000 y \$650.000	más de \$650.000	Total
Número	43	360	414	187	25	5	1034
Porcentaje	4,2%	34,8%	40,0%	18,1%	2,4%	,5%	100,0%

El tramo que reúne la mayor parte de los profesores es entre 250.000 y 350.000 pesos. Si comparamos la situación salarial actual con la que los profesores consideran que deberían tener según antigüedad, obtenemos el siguiente cuadro.

Tabla de contingencia P13 ¿En qué tramo de sueldo mensual se ubica Ud como docente? * P14 ¿En qué tramo de sueldo debería estar por antigüedad?

% de P13 ¿En qué tramo de sueldo mensual se ubica Ud como docente?

		P14 ¿En qué tramo de sueldo debería estar por antigüedad?						Total	
		1.00 menos de \$150.000	2.00 entre \$150.000 y \$250.000	3.00 entre \$250.000 y \$350.000	4.00 entre \$350.000 y \$500.000	5.00 entre \$500.000 y \$650.000	6.00 más de \$650.000		
P13 ¿En qué tramo de sueldo mensual se ubica Ud como docente?	1 menos de \$150.000	25.0%	38.9%	22.2%	5.6%	2.8%	5.6%	100.0%	
	2 entre \$150.000 y \$250.000	.6%	18.9%	36.9%	31.3%	9.4%	2.9%	100.0%	
	3 entre \$250.000 y \$350.000	.2%	.2%	12.1%	46.4%	29.1%	11.9%	100.0%	
	4 entre \$350.000 y \$500.000			2.3%	27.3%	34.1%	36.4%	100.0%	
	5 entre \$500.000 y \$650.000	4.0%	4.0%	4.0%		28.0%	60.0%	100.0%	
	6 más de \$650.000						100.0%	100.0%	
Total		.1%	1.3%	8.0%	19.0%	34.9%	22.1%	14.6%	100.0%

Tabla de contingencia P13 ¿En qué tramo de sueldo mensual se ubica Ud como docente? * P14 ¿En qué tramo de sueldo debería estar por antigüedad?

% de P13 ¿En qué tramo de sueldo mensual se ubica Ud como docente?

		P14 ¿En qué tramo de sueldo debería estar por antigüedad?						Total	
		1.00 menos de \$150.000	2.00 entre \$150.000 y \$250.000	3.00 entre \$250.000 y \$350.000	4.00 entre \$350.000 y \$500.000	5.00 entre \$500.000 y \$650.000	6.00 más de \$650.000		
P13 ¿En qué tramo de sueldo mensual se ubica Ud como docente?	1 menos de \$150.000	25.0%	38.9%	22.2%	5.6%	2.8%	5.6%	100.0%	
	2 entre \$150.000 y \$250.000	.6%	18.9%	36.9%	31.3%	9.4%	2.9%	100.0%	
	3 entre \$250.000 y \$350.000	.2%	.2%	12.1%	46.4%	29.1%	11.9%	100.0%	
	4 entre \$350.000 y \$500.000			2.3%	27.3%	34.1%	36.4%	100.0%	
	5 entre \$500.000 y \$650.000	4.0%	4.0%	4.0%		28.0%	60.0%	100.0%	
	6 más de \$650.000						100.0%	100.0%	
Total		.1%	1.3%	8.0%	19.0%	34.9%	22.1%	14.6%	100.0%

Tabla de contingencia P13 ¿En qué tramo de sueldo mensual se ubica Ud como docente? * P14 ¿En qué tramo de sueldo debería estar por antigüedad?

Profesores, ¿En qué tramo de sueldo mensual se ubica Ud como docente?

	TIPO TIPO	
	2.00 Municipali zado	3.00 Particular subvenci onado
	% col.	% col.
1 menos de \$150.000	2.0%	6.6%
2 entre \$150.000 y \$250.000	35.0%	36.1%
3 entre \$250.000 y \$350.000	47.2%	35.3%
4 entre \$350.000 y \$500.000	14.0%	19.4%
5 entre \$500.000 y \$650.000	1.3%	2.3%
6 más de \$650.000	.4%	.3%

Los profesores de colegios particular subvencionado presentan una situación salarial ligeramente mejor que la de los profesores de colegios municipalizados.

La opinión de los actores respecto a innovaciones en la gestión: inamovilidad funcionaria y evaluación docente

PROFESORES: ¿ESTÁ DE ACUERDO EN QUE EXISTA INAMOVILIDAD FUNCIONARIA?

	Si, totalmente	Si, con algunas dudas	Si, con muchas dudas	No estoy de acuerdo	Total
Número	491	235	65	221	1012
Porcentaje	48,5%	23,2%	6,4%	21,8%	100,0%

Una gran parte de los profesores están de acuerdo con que exista inamovilidad funcionaria, tal como se aprecia en el cuadro, sin embargo, al analizar las respuestas según si el profesor proviene de un establecimiento particular subvencionado o municipalizado, el cuadro es el siguiente.

Acuerdo o desacuerdo con inamovilidad funcionaria, Profesores					
			TIPO TIPO		
			2.00 Municipalizado	3.00 Particular subvencionado	
P6 ¿Está de acuerdo en que exista inamovilidad funcionaria?	1 Si, totalmente	% col.	52.7%	45.5%	
	2 Si, con algunas dudas	% col.	22.7%	23.3%	
	3 Si, con muchas dudas	% col.	4.3%	7.1%	
	4 No estoy de acuerdo	% col.	20.3%	24.1%	

Existen diferencias significativas entre los profesores de ambos tipos de establecimientos: los profesores que trabajan en establecimientos municipalizados tienden en mayor medida a preferir la inamovilidad funcionaria que los profesores de establecimientos particular subvencionado.

Los profesores así mismo consideran que existiría relación entre la inamovilidad funcionaria y la calidad de la educación, como se desprende del cuadro siguiente.

	Mucha influencia	Bastante influencia	Regular influencia	Poca influencia	Ninguna influencia	Total
Número	369	366	141	70	74	1020
Porcentaje	36,2	35,9	13,8	6,9	7,3	100

La opinión de los directores respecto a la inamovilidad funcionaria es más bien negativa, como se desprende de la tabla siguiente.

DIRECTORES: ¿ESTÁ DE ACUERDO EN QUE EXISTA INAMOVILIDAD FUNCIONARIA?

	Si, totalmente	Si, con algunas dudas	Si, con muchas dudas	No estoy de acuerdo	Total
Número	28	42	29	74	173
Porcentaje	16,2%	24,3%	16,8%	42,8%	100,0%

En cuanto a la **evaluación del desempeño docente**, las opiniones de los profesores son las siguientes.

PROFESORES: ¿ESTÁ DE ACUERDO EN QUE EXISTA EVALUACIÓN DEL DESEMPEÑO DOCENTE?

	Si, totalmente	Si, con algunas dudas	Si, con muchas dudas	No estoy de acuerdo	Total
Número	344	322	147	221	1034
Porcentaje	33,3%	31,1%	14,2%	21,4%	100,0%

Se puede considerar que más del 60% de los profesores está de acuerdo con el desempeño docente.

Es interesante analizar cuáles son los participantes en esta evaluación, a juicio de los profesores.

	El equipo directivo	El equipo docente	Dirección y profesores	La comunidad educativa en su conjunto	El representante de DEPROV y DAEM/Corporación	Total
Número	117	41	495	334	9	996
Porcentaje	11,7	4,1	49,7	33,5	0,9	100

La mayor parte de los profesores considera que son tanto la dirección del establecimiento como los mismos profesores los que deben intervenir en este proceso.

La primera prioridad en cuanto a qué aspectos deben ser incluidos en esta evaluación se distribuye de la siguiente manera.

Son el dominio de las distintas metodologías de enseñanza, la capacidad de adaptarse a los grupos de alumnos y el perfeccionamiento docente y mejoramiento del aprendizaje, los aspectos que en ese orden adquieren prioridad.

Para qué tendría que servir la información que se obtenga con la evaluación de desempeño docente?

	Dominio de las distintas metodologías de enseñanza	Dominio de los aspectos conceptuales	Capacidad de adaptarse a los grupos de alumnos	Predicción de resultados y logros	Perfeccionamiento docente y mejoramiento del aprendizaje	Capacidad de trabajo en equipo con el resto de los docentes
Número	359	57	207	16	175	147
Porcent.	34,9	5,5	20,1	1,6	17,0	14,3

Para los maestros existe una clara relación entre evaluación docente y el ascenso en la carrera funcionaria y docente. Igualmente la evaluación docente es relacionada con el fortalecimiento de estrategias de trabajo del establecimiento.

	Para ubicar a los docentes en un escalafón y reorganizar los recursos humanos al interior del establecimiento	Para fortalecer las estrategias de trabajo del establecimiento	Para acceder a mayor perfeccionamiento docente	Para ascender a puestos superiores
Número	161	655	95	49
Porcent.	15,7	63,8	9,3	68,6

La opinión de los directores respecto a la evaluación docente es definitivamente muy positiva, como se desprende de la tabla siguiente.

	Si. totalmente	Si, con algunas dudas	Si, con muchas dudas	No estoy de acuerdo	
Número	125	35	13	5	178
Porcentaje	70,2%	19,7%	7,3%	2,8%	100,0%

En cuanto a la opinión de los directores respecto a qué aspectos deben intervenir en la evaluación docente, la tabla siguiente muestra la siguiente distribución.

	Dominio de las distintas metodologías de enseñanza	Dominio de los aspectos conceptuales	Capacidad de adaptarse a los grupos de alumnos	Predicción de resultados y logros	Perfeccionamiento docente y mejoramiento del aprendizaje	Capacidad de trabajo en equipo con el resto de los docentes
Número	58	1	31	13	31	45
Porcent.	31,9	0,5	16,9	7,1	16,9	24,6

Es el dominio de las distintas metodologías en primer lugar y a continuación la capacidad de trabajo en equipo con el resto de los docentes, los aspectos que los directores consideran que prioritariamente deben considerarse en la evaluación docente. Si comparamos con la opinión manifestada al respecto por los docentes, encontramos que existe una gran similitud de opiniones. Para ambos actores del sistema educativo es el dominio de metodologías lo clave en la evaluación docente.

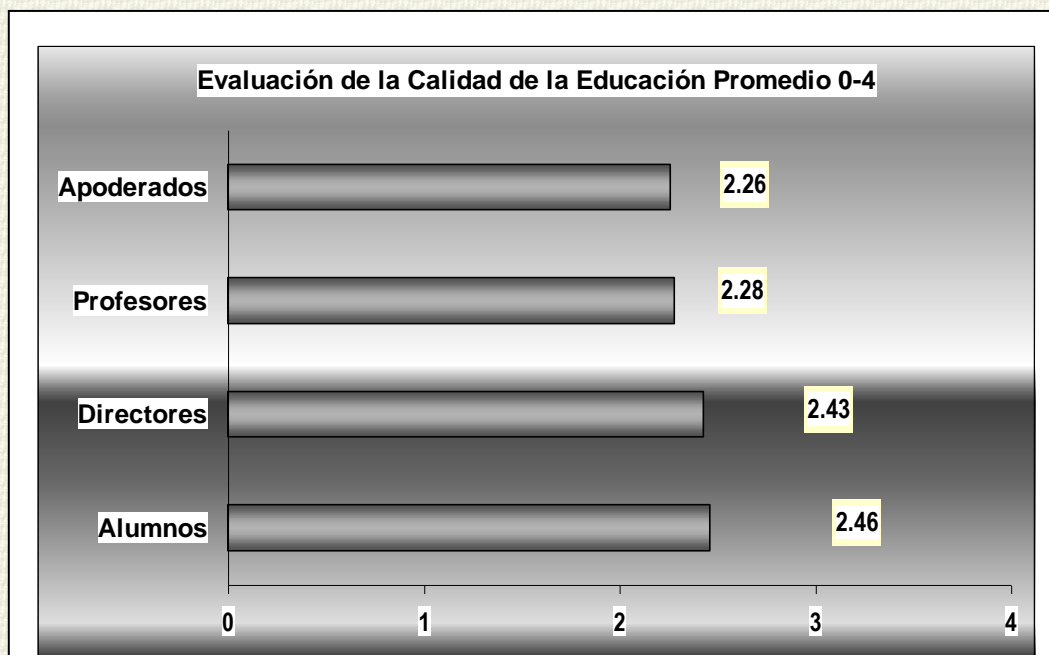
Diagnóstico que los actores hacen del estado del sistema educativo

Los actores hacen evaluaciones globales, holísticas, del estado del sistema educativo. Ellas dicen relación con el sistema propiamente tal así como del proceso de reforma educacional. Primeramente queremos analizar la evaluación global que se hace del sistema, la que se expresa en la tabla siguiente.

¿ Ud piensa que la calidad de la educación en Chile es...

		Muy buena	buena	regular	mala	muy mala	Total
Directores	Porcentaje	1,7	44,7	49,7	3,3	0,6	100%
Profesores	Porcentaje	1,2%	36,0%	54,0%	8,0%	,8%	100%
Alumnos	Porcentaje	9,9%	38,9%	42,5%	5,3%	3,4%	100%
Apoderados	Porcentaje	3,0%	32,3%	53,7%	8,3%	2,7%	100%

La tabla expresa los porcentajes en que los distintos actores califican la calidad de la educación en Chile. Comparativamente podemos ubicar a los actores según el juicio que han dado al respecto en la siguiente escala.



Entre 1 (muy mala) y 4 (muy buena) la opinión fluctúa en algunos puntos sobre “regular”. Los más positivos son los alumnos, con un puntaje promedio de 2.46. Los más críticos son los apoderados, los que con un puntaje promedio de 2.26 se sitúan al igual que los profesores en torno a la categoría “regular”.

En relación al proceso de reforma, hemos preferido preguntar la opinión de los profesores, evaluación que se puede ver en la tabla a continuación.

¿CÓMO CALIFICARÍA LA IMPLEMENTACIÓN DE LA REFORMA EDUCACIONAL EN SUS SIGUIENTES ASPECTOS?

		Programas de mejoramiento e innovación preescolar, básica y media	Reforma curricular	Desarrollo profesional de los docentes	Jornada escolar completa
Insuficiente	Porcent.	3,8	4,0	4,7	17,0
Suficiente	Porcent.	20,3	24,6	21,6	32,6
Bueno	Porcent.	66,6	65,3	59,9	39,8
Muy bueno	Porcent.	9,4	6,0	13,9	10,6

La calificación es una escala simple de 1 a 4 puntos, donde 1 era definido como insuficiente, 2 como suficiente, 3 como bueno y 4 como muy bueno. La mejor

calificación la tienen los programas de mejoramiento e innovación en preescolar, básica y media. La peor calificación es la jornada escolar completa.

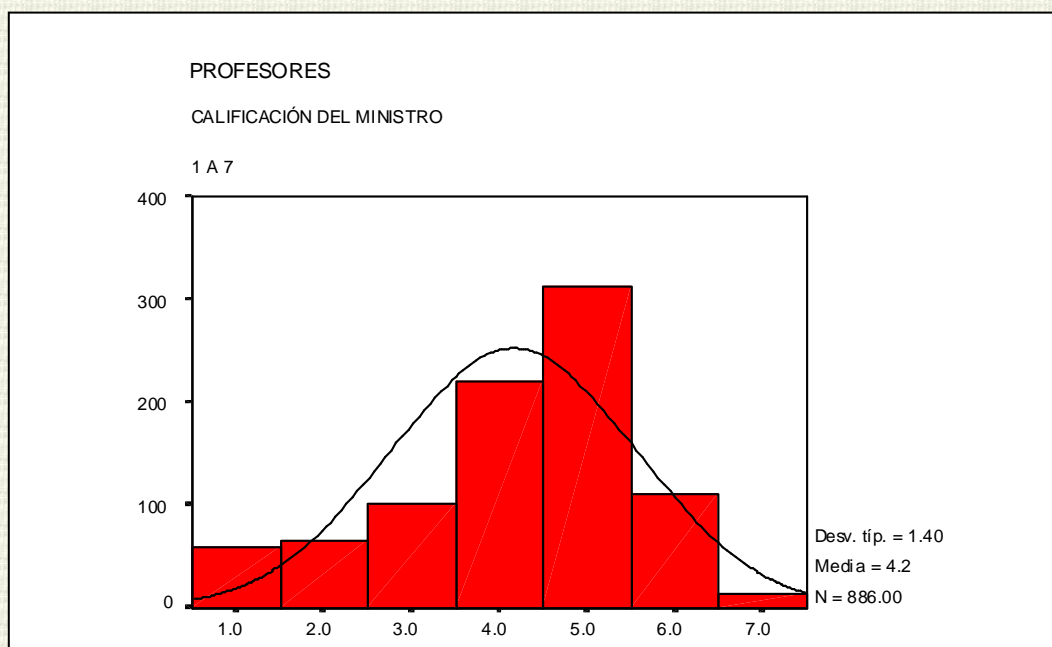
Otra manera de obtener una calificación global de la política educacional a nivel global, es la evaluación que hacen los actores de la política en cuanto tal y del ministro en particular. Las tablas a continuación nos muestran las opiniones de los actores del sistema educativo a este respecto.

¿CREE QUE EL GOBIERNO ACTUAL (1999) HA PRIORIZADO LA POLÍTICA EDUCACIONAL?

		Si	No	
Profesores	Porcentaje	52,5%	47,5%	100%
Directores	Porcentaje	75,4	24,6	100%
Apoderados	Porcentaje	40,0%	60,0%	100%

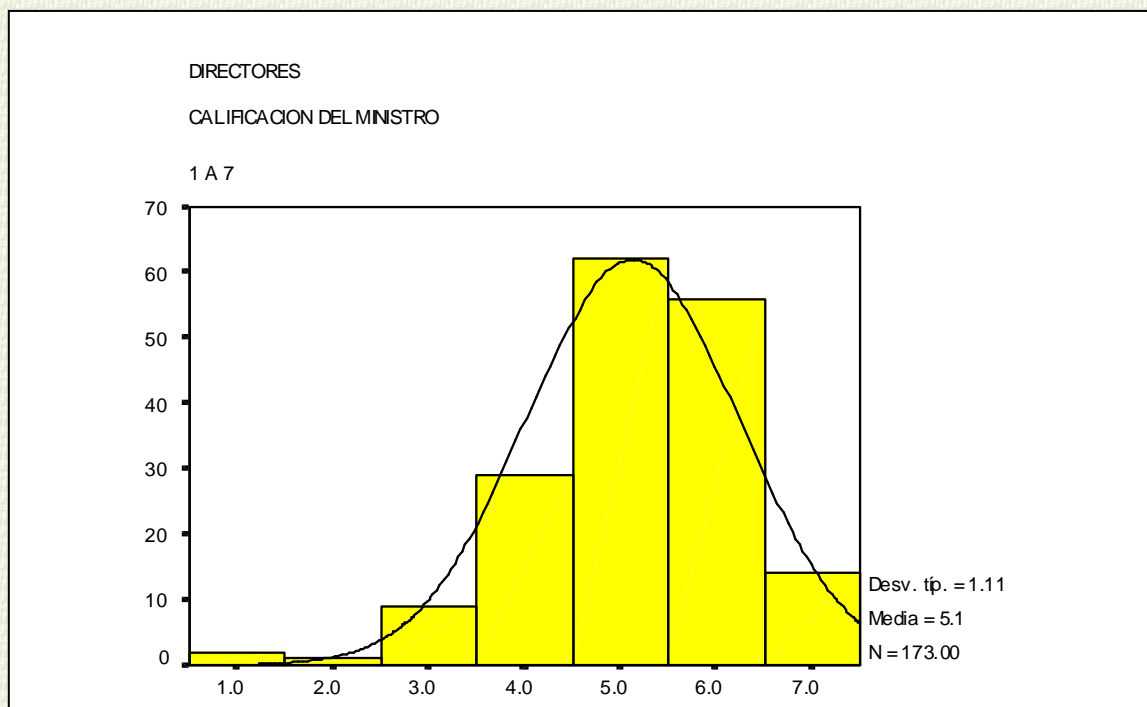
Son los directores los más positivos frente a la política educacional del anterior gobierno, mientras que los profesores dividen sus opiniones y los apoderados son en su mayoría negativos frente a la política educacional desarrollada.

La calificación del ministro de educación (en 1999) fue pedida en una escala de 1 a 7 puntos, donde lo óptimo es 7. La distribución de la evaluación que hicieron los profesores es la siguiente.



El puntaje promedio en la evaluación de los profesores es de 4.2, lo que cae dentro de lo que puede ser calificado como regular.

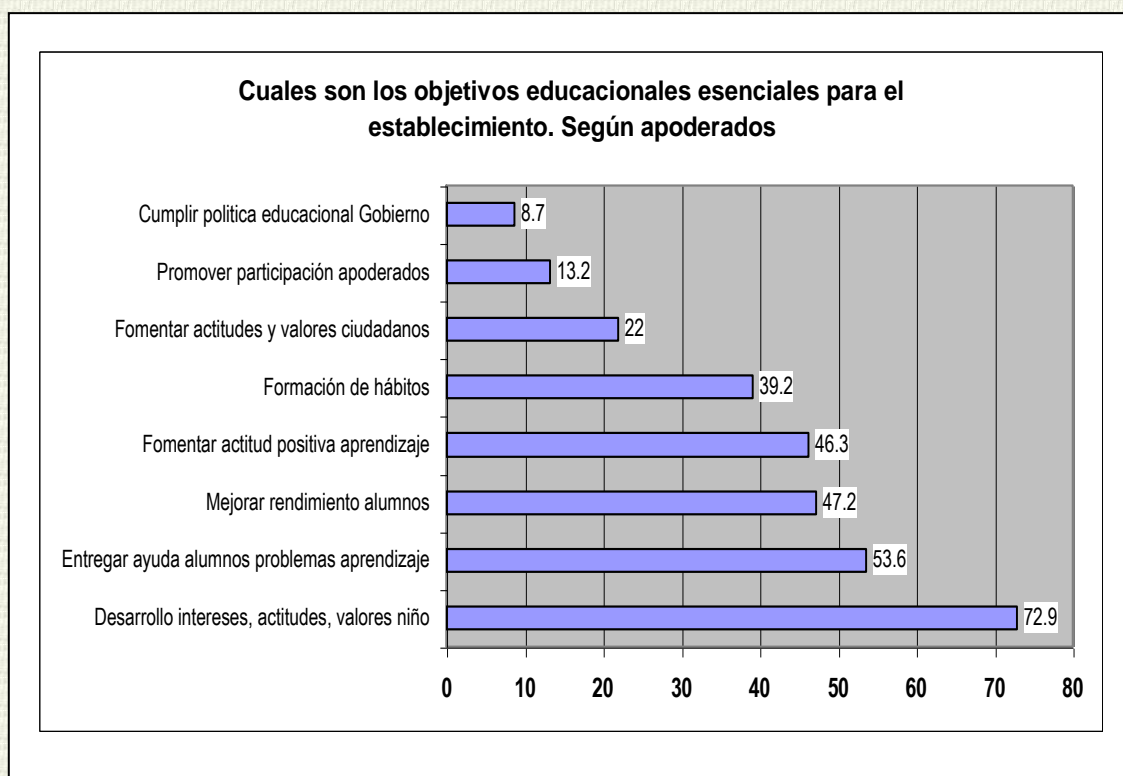
La calificación que hicieron los directores es visualizada en el gráfico siguiente.



La opinión que los directores se formaron respecto del anterior ministro de educación es mejor que la de los profesores, con un puntaje promedio de 5.1.

La evaluación que los actores hacen del establecimiento educacional

Es interesante mostrar en primer lugar cuáles son las prioridades que el establecimiento debe tener a juicio de los apoderados.



Es básicamente el desarrollo de intereses, actitudes y valores en el niño, lo priorizado por los apoderados. Mejorar el rendimiento sólo queda en tercer lugar.

Hemos también consultado la opinión de los directores respecto de dimensiones que cubren los principales aspectos problemáticos del establecimiento educacional donde laboran. La distribución de las respuesta se puede apreciar en la tabla siguiente.

Porcentajes	La puntualidad de los profesores	Las ausencias injustificadas de los profesores	La baja preparación profesional de los profesores	Los profesores están escasamente motivados para buscar una mayor eficiencia en su trabajo	Los profesores descuidan a los alumnos que tiene problemas	Los profesores no preparan suficientemente sus clases	Licencias médicas continuas
Muy frecuentemente	4,5	1,6	2,2	3,8	2,2	6,0	10,3
Frecuentemente	22,5	14,3	9,3	19,2	14,7	16,9	19,7
Ocasionalmente	38,7	25,3	27,3	36,3	35,9	41,0	30,0
Rara vez	28,3	33,0	38,3	26,4	30,4	28,4	30,7

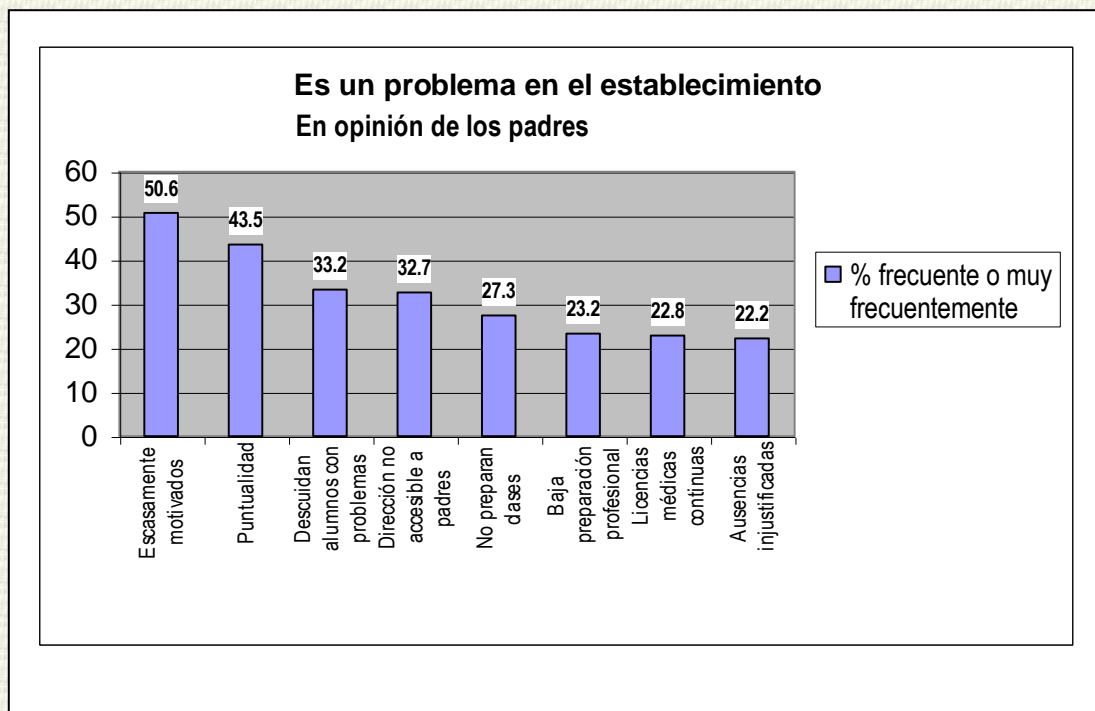
Los directores no revelan que algún problema sea especialmente pertinente, aunque a través de sus respuestas podemos visualizar la perfilación de problemas potenciales como la puntualidad y la falta de motivación de los docentes.

Analizando a continuación la opinión de los apoderados en relación a la problemática del establecimiento donde estudian sus hijos, obtenemos el siguiente cuadro de respuestas.

OCURRENCIA DE PROBLEMAS EN EL ESTABLECIMIENTO.

%	La puntualidad de los profesores	Las ausencias injustificadas de los profesores	La baja preparación profesional de los profesores	Los profesores están escasamente motivados para buscar una mayor eficiencia en el trabajo	Los profesores descuidan a los alumnos que tiene problemas	Los profesores no preparan suficientemente las clases	Licencias médicas continuas	La dirección no es accesible a los padres
Muy frecuentemente	11,2	5,0	6,3	12,8	8,6	6,9	6,0	10,5
Frecuentemente	13,3	7,5	6,9	16,3	9,9	8,7	7,0	8,3
Ocasionalmente	13,0	15,0	11,7	16,6	15,3	14,9	13,8	10,0
Rara vez	29,7	33,5	24,0	22,4	24,8	30,6	39,6	21,0
Nunca	32,8	38,9	51,1	31,9	41,4	38,9	33,5	50,2

Es interesante notar la coherencia entre las miradas de los directores y de los apoderados. En ambos casos son detectados problemas con la puntualidad y falta de motivación de los profesores. El gráfico siguiente muestra la jerarquización de los problemas.



Finalmente nos interesa destacar lo que los apoderados opinan en torno al objetivo más instrumental del establecimiento, donde frente a las metas posibles, preparar al alumno/a para el mundo del trabajo o prepararlo para la universidad, la distribución de las respuestas son las siguientes.

Apoderados: P6 ¿Qué es mas importante en el establecimiento?

		Frecuencia	Porcentaje	Porcentaje válido	Porcentaje acumulado
Válidos	1.00 que lo preparen para el trabajo	1427	31.1	31.5	31.5
	2.00 Que lo preparen para la universidad	3103	67.6	68.5	100.0
	Total	4530	98.7	100.0	
Perdidos	Sistema	61	1.3		
Total		4591	100.0		

Es importante destacar que una gran mayoría de los apoderados ve la preparación para la universidad como la meta instrumental principal del establecimiento.

La evaluación que los actores hacen de la gestión del establecimiento

La investigación ha señalado el peso significativo de los factores externos por sobre los internos respecto del logro escolar, el resultado del sistema educativo. Una estrategia considerada como central para lograr superar la influencia de variables externa sobre el logro escolar, ha sido el obtener una gestión efectiva del establecimiento educacional.

Se trata de integrar estilos de dirección innovativos, vale decir que introduzcan a la gestión mecanismos y elementos que la agilicen y la compatibilicen con la era tecnológica actual.

Se trata además de promover estilos de gestión participativos, donde especialmente los maestros sean integrados en los mecanismos de decisión mediante la creación de estructuras ad hoc.

El rol que juegan en las escuelas efectivas los climas de trabajo pedagógico positivos ha sido comentado en numerosos estudios.

La gestión debe además no solamente ser administrativa sino ser técnicamente adecuada en el sentido de orientar los procesos pedagógicos al interior del establecimiento.

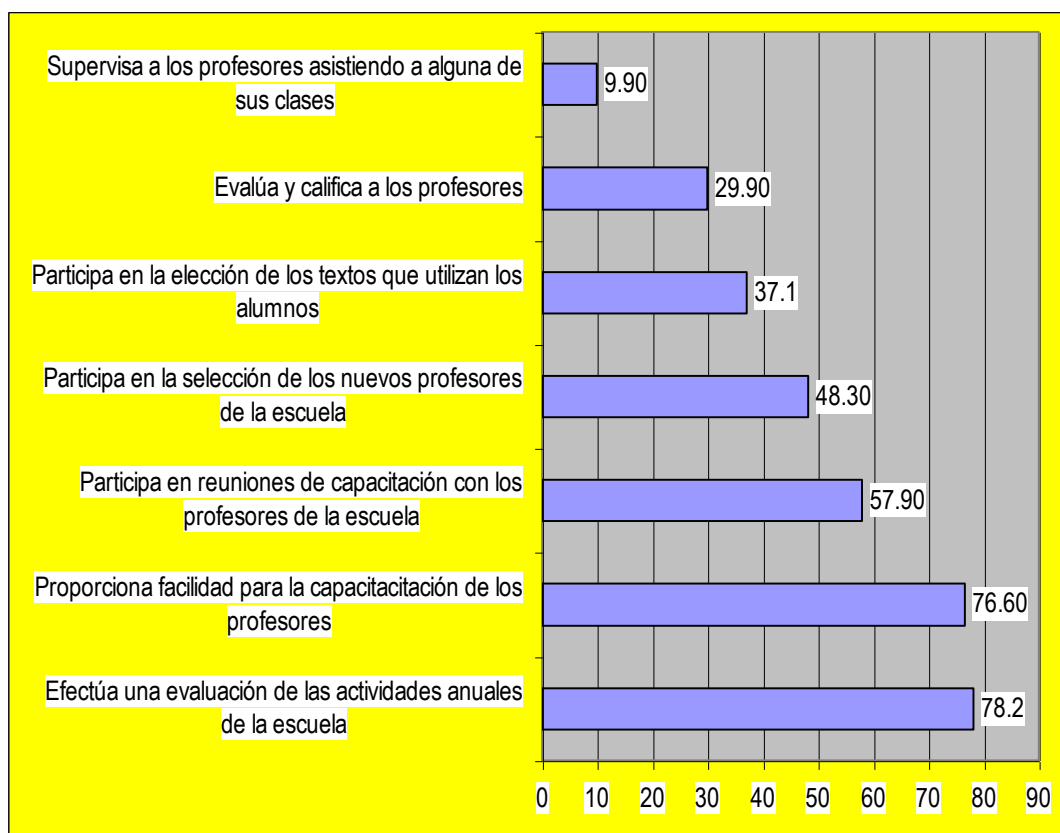
Finalmente se señala la importancia de tener una gestión donde los rasgos de liderazgos sean acentuados.

La obtención de una gestión con estos perfiles implica necesariamente auscultar el clima de opinión de los directores y de los maestros, puesto que sin la adhesión de ellos a una política que pretenda lograr estos estilos de dirección, estos no serán posibles.

La evaluación de esta dimensión se realiza básicamente a través de la opinión de los profesores. La distribución de sus respuestas es la siguiente.

OPINIÓN DE LOS PROFESORES FRENTE A LAS SIGUIENTES ACTIVIDADES REALIZADAS POR LA DIRECCIÓN.

**OPINIÓN DE LOS PROFESORES FRENTE A LAS SIGUIENTES ACTIVIDADES REALIZADAS POR LA DIRECCIÓN.
PORCENTAJE DE REALIZACIÓN “SIEMPRE”**



En base a las respuestas de los profesores se puede desprender que existen dos tipos de gestión, las que se pueden visualizar en el resultado del análisis factorial siguiente.

Análisis factorial. Actividades del director según profesores

	Componente	
	1	2
P5.1X Proporciona facilidad para la capacitación de profesores	.747	
P5.4X Participa en reuniones de capacitación con los profesores	.746	
P5.7X Efectúa una evaluación de las actividades anuales de la escuela	.713	
P5.6X Participa en la selección de los textos que utilizan los alumnos	.567	
P5.5X Participa en la selección de los nuevos profesores		
P5.2X Evalúa y califica a los profesores		.820
P5.3X Supervisa a los profesores asistiendo a alguna de sus clases		.771

Método de extracción: Análisis de componentes principales.

Método de rotación: Normalización Quartimax con Kaiser.

a. La rotación ha convergido en 3 iteraciones.

El primer tipo de gestor participa de actividades del docente, mientras que el segundo tipo es más orientado a la fiscalización. El primer tipo es en todo caso el predominante según los profesores.

Evaluación de las formas de enseñanza y de los maestros

Los procesos pedagógicos tienen lugar centralmente en el aula. Es allí donde en definitiva se realizan las reformas educacionales. Si las directrices de política educativa no logran plasmarse en la dinámica pedagógica que se establece en la relación alumno-maestro, maestro-maestro y alumno-alumno, no hay de hecho reforma posible ni mejoramiento del sistema educativo. La opinión de los actores a nivel de aula, vale decir maestros y alumnos es vital.

Cuánto están dispuestos a cambiar en sus prácticas habituales, cómo evalúan las directrices que son “bajadas” desde los niveles centrales, dependen de sus opiniones.

Aquí es necesario recalcar que la opinión es un buen predictor (aunque no exclusivamente) de la conducta, por tanto auscultar la opinión de maestros y alumnos respecto a cómo ellos aprecian que deben ocurrir los procesos áulicos repercutirá fuertemente en la práctica efectiva.

Hemos primeramente consultado a los directores cuáles son a su juicio las cualidades de un buen maestro. Las respuestas según la primera prioridad asignada a las categorías sugeridas son las siguientes.

	Preocupación por los diferentes ritmos de aprendizaje de los alumnos	Formalidad (responsabilidad, puntualidad, asistencia, presentación)	Interesado en perfeccionarse, deseos de aprender y superarse	Disposición para desarrollar proyectos en equipo	Preocupación por la situación personal de alumnos y apoderados	Logro de resultados en alumnos	Buen disciplinamiento del curso	Dominio de su especialidad curricular
%	42,6	8,7	9,8	5,5	6,0	14,2	0,0	10,9

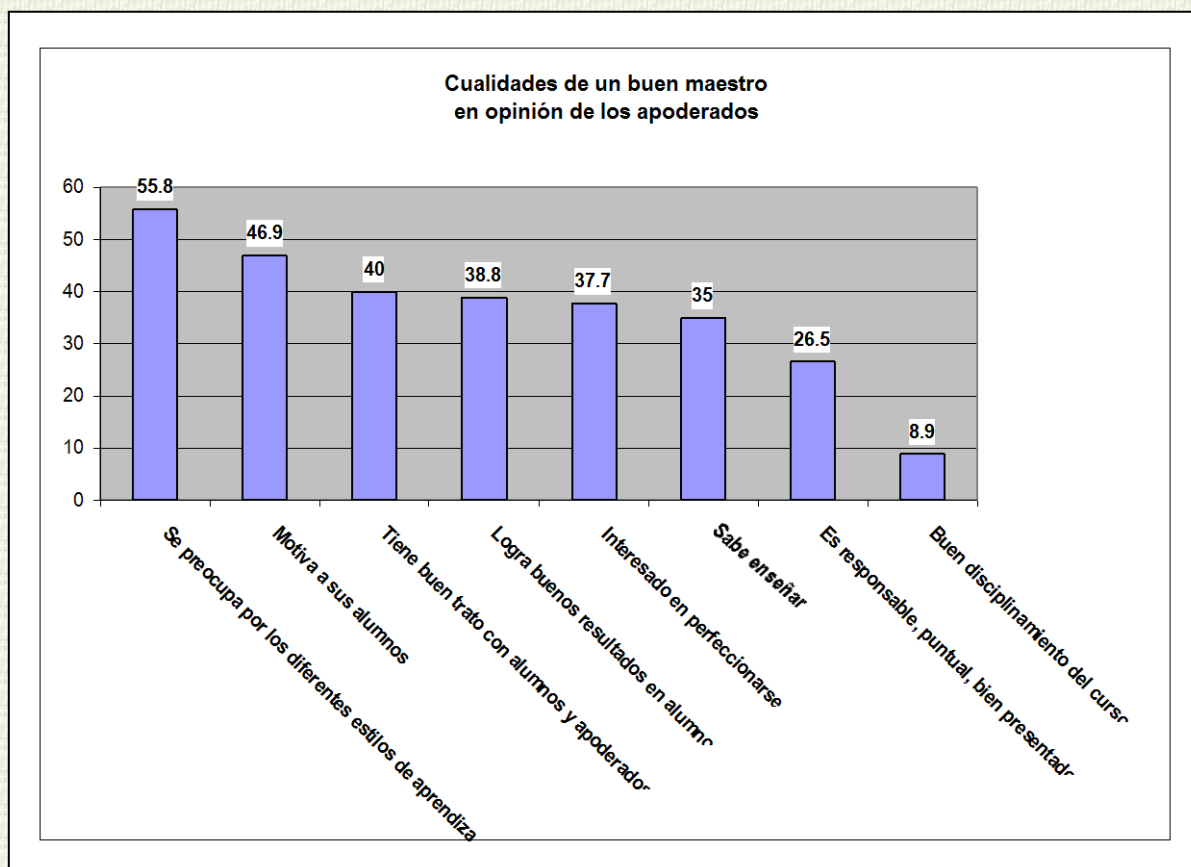
La primera prioridad asignada por los directores es la preocupación que debe tener el maestro por los diferentes ritmos de aprendizaje de los alumnos/as, seguido pero a mucha distancia de la preocupación por los logros de resultados escolares y del dominio de su especialidad curricular.

En el mismo contexto hemos solicitado la opinión de los apoderados, para obtener el perfil que debe tener un docente

	Se preocupa por los diferentes estilos de aprendizaje	Es responsable, puntual, está bien presentado y tiene pocas inasistencias	Interesado en perfeccionarse, deseos de aprender y superarse	Tiene buen trato con alumnos y apoderados	Logra buenos resultados en los alumnos	Buen disciplinamiento del curso	Sabe enseñar	Motiva a sus alumnos
%	28,9	8,2	11,2	7,9	10,5	0,7	13,9	7,7

Al igual que los directores, los apoderados centran su priorización en los aspectos diferenciales que marcan a los alumnos, en este caso, los distintos estilos de aprendizaje.

¿Cuáles son las cualidades de un buen maestro, a juicio de los apoderados? La distribución de las respuestas considerando todas las prioridades y no sólo la primera prioridad como en el cuadro anterior se puede apreciarse en el gráfico siguiente.



Definitivamente para los apoderados un buen maestro es el que se preocupa por los diferentes estilos de aprendizaje, lo que indica una óptica de trabajo personalizado de parte del profesor, según lo que consideran los apoderados. Pero el segundo aspecto que aparece es la motivación de los alumnos.

Un actor clave en relación a los profesores son los alumnos. Hemos tratado de sistematizar cuál es el tipo de profesor que los alumnos priorizan. Mediante análisis factorial hemos obtenido dos tipos que perfilan lo que debe ser un profesor a juicio de los alumnos.

Análisis factorial: características de un buen profesor a juicio de los alumnos ^a

	factores	
	1 (33.6% varianza)	2 (8.4% varianza)
P8.6 Sabe como entender a alumnos	.726	
P8.16 Tiene tranquilidad y paciencia	.666	
P8.11 Actúa con justicia y realismo	.664	
P8.9 Se nota tiene vocación de profesor	.643	
P8.2 Hace materia entretenida	.629	
P8.5 Utiliza variedad de prácticas	.610	
P8.4 Se adecúa a necesidades de alumnos	.606	
P8.10 Tiene dominio del curso	.605	
P8.8 Sabe transmitir valores de la vida	.594	
P8.13 Se nota que está satisfecho con lo que hace	.576	
P8.7 Mantiene la disciplina	.563	.416
P8.14 Confía en que sus alumnos son capaces de aprender	.541	
P8.12 Tiene sentido del humor	.531	
P8.1 Domina la clase que imparte	.499	
P8.15 Le gusta que los alumnos hagan preguntas	.477	
P8.3 No le tiembla la mano para colocar rojos		.705

Método de extracción: Análisis de componentes principales.
a. 2 componentes extraídos

Dos tipos se definen nítidamente: a) **el maestro que está cercano a los alumnos**, que los sabe entender, que tiene tranquilidad y paciencia, que actúa con justicia y realismo, que tiene vocación de profesor, que hace la materia entretenida, que utiliza una variedad de prácticas, que se adecúa a las necesidades de los alumnos, que tiene dominio del curso, sabe transmitir valores de la vida, está satisfecho con lo que hace, mantiene la disciplina, confía en que los alumnos son capaces de aprender y tiene sentido del humor, b) **el maestro disciplinario**, que mantiene la disciplina y no le tiembla la mano para colocar rojos.

El primer tipo es el que a juicio de los alumnos predomina, pero también se revela la presencia del segundo tipo de maestro.

Hemos tratado de obtener el grado de satisfacción de los alumnos con los métodos de enseñanza aplicado por los profesores. Las respuestas obtenidas nos dan el siguiente cuadro.

P9X Cuan contento está con forma de enseñanza, categorías. Opinión de los alumnos

		<i>Frecuencia</i>	<i>Porcentaje</i>	<i>Porcentaje válido</i>	<i>Porcentaje acumulado</i>
<i>Válidos</i>	1 <i>Muy contento</i>	3404	47.5	47.8	47.8
	2 <i>Contento en parte</i>	2863	39.9	40.2	88.0
	3 <i>Descontento</i>	851	11.9	12.0	100.0
	<i>Total</i>	7118	99.3	100.0	
<i>Perdidos</i>	<i>Sistema</i>	50	.7		
<i>Total</i>		7168	100.0		

El nivel de satisfacción es alto entre los alumnos del país. Los que están muy contentos son casi la mitad: 47.8%, mientras que los descontentos son sólo el 12%.

El nivel de satisfacción es un antecedente clave para el resultado escolar. Tal como se visualiza a continuación, sus variaciones están fuertemente relacionadas con las notas que obtienen los alumnos, pudiéndose apreciar incrementos en las notas promedios tanto en castellano como en matemática a medida que se incrementa el nivel de satisfacción del alumno con las formas de enseñanza, tal como se aprecia en el gráfico a continuación.

**Relación entre notas promedio y grado de satisfacción con la enseñanza.
Opinión de alumnos**

		<i>N</i>	<i>Media</i>
P5.1 Nota promedio en Castellano	1 Muy contento	2920	5.4264
	2 Contento en parte	2527	5.3934
	3 Descontento	725	5.1212
	<i>Total</i>	6172	5.3771
P5.2 Nota promedio en Matemática	1 Muy contento	2910	5.3163
	2 Contento en parte	2527	5.1958
	3 Descontento	737	4.8796
	<i>Total</i>	6174	5.2148

El nivel de satisfacción está sin embargo también relacionado con el tipo de establecimiento, de tal manera que los niveles son distintos según se trate de establecimientos municipalizados o particular subvencionados, tal como se muestra a continuación.

Tabla de contingencia TIPO Tipo de establecimiento * P9X Cuan contento está con forma de enseñanza, categorías. Opinión alumnos de liceo

% de TIPO Tipo de establecimiento	P9X Cuan contento está con forma de enseñanza, categorías			Total
	1 Muy contento	2 Contento en parte	3 Descontento	
2.00 Municipalizado	34.5%	47.5%	18.0%	100.0%
3.00 Particular subvencionado	38.0%	51.8%	10.2%	100.0%
Total	36.4%	49.8%	13.8%	100.0%

Como lo refleja la tabla, los mayores niveles de satisfacción están asociados con los colegios particular subvencionados, mientras que los mayores niveles de disatisfacción se encuentran asociados a los colegios municipalizados.

Hemos además consultado cuán contentos están los apoderados con la forma de enseñanza de los profesores. Las respuestas pueden ser apreciadas a continuación.

	Muy contento	Medianamente contento	No me gusta mucho	No me gusta, mi pupilo aprende solo	No me gusta, mi pupilo no aprende nada	Total
Porcentaje	52,3%	38,5%	6,6%	1,8%	,7%	100,0%

Hay una clara mayoría de apoderados que manifiestan que están muy contentos con la forma de enseñanza de los profesores. Los que se manifiestan descontentos son una ínfima parte. Considerando que el porcentaje de alumnos que se manifestaban como “muy contentos” eran cerca de 47%, podemos apreciar que ambos tipos de actores tienen una relación no conflictual y positiva con los profesores.

La evaluación de los alumnos y sus resultados escolares

Un sistema educativo produce resultados: logros escolares, tasas de repitencia, de aprobación, etc. Estos resultados no sólo deben ser materia de comentario especializado a nivel ministerial o de organismos encargados de hacer mediciones de la calidad educativa, sino que además debiera ser importante tener la opinión de los apoderados respecto de sus expectativas de logro de sus educandos así como

sus reacciones frente a los resultados obtenidos, por ejemplo a nivel de establecimiento. Igualmente importante es la opinión de los profesores, la que muchas veces puede actuar como una profecía que se cumple así misma: predecir malos resultados o buenos resultados en los alumnos correlaciona al parecer estrechamente con lo que finalmente acontece.

Veamos primeramente la opinión de los directores y profesores respecto a cuál es la evaluación que hacen del proceso de aprendizaje en los alumnos. Los resultados son los siguientes.

	Aprenden (directores)	Aprenden (profesores)
Muy poco	1,7	5,8
Poco	13,5	22,2
Medianamente	67,9	63,2
Mucho	16,9	8,8

La opinión de los directores es más bien cuidadosa. La mayor parte de ellos consideran que aprenden medianamente, indicando probablemente la existencia de problemas. Los profesores son más negativos, aumentando el porcentaje de los que estiman que los alumnos aprenden poco. La mayoría se sitúa en todo caso en medianamente, al igual que los directores. En ese contexto, los directores y profesores ven las siguientes causas al fracaso escolar.

¿CUÁLES SON LAS PRINCIPALES CAUSAS DEL FRACASO ESCOLAR (BAJO RENDIMIENTO Y REPITENCIA) EN SU ESCUELA? PRIMERA PRIORIDAD

	Falta de apoyo de padres	Problemas económicos	Baja escolaridad de los padres	Problemas sociales en la familia y el medio	Mala salud y desnutrición del niño	Problemas de aprendizaje de los niños	Falta de materiales educativos en la escuela	Metodologías pedagógicas inadecuadas	Falta motivación en los niños	Mala formación de los profesores	Poca dedicación de los profesores	Falta de tiempo para el estudio
directores	47,8	7,7	2,2	7,1	1,1	7,7	0,0	10,4	12,1	0,5	0,5	1,1
profesores	52,8	5,9	2,8	10,3	0,2	4,7	0,3	3,8	12,6	0,8	0,0	2,3

Los directores y profesores dirigen la causa del fracaso escolar fuera de la escuela: a los padres, en una gran mayoría. La segunda causa del fracaso reside en la falta

de motivación de los niños. Los factores internos, escolares, son apenas considerados.

Sin embargo, cuando se trata de explicar las causas del éxito escolar, los directores profesores encuentran las causas principalmente al interior del sistema escolar, como se desprende de la tabla siguiente.

	Metodología de enseñanza utilizada por los profesores	Capacidad de aprendizaje de los alumnos	Disponibilidad de materiales y textos de estudio	Participación de los padres en el proceso educativo	Esfuerzo de los alumnos por aprender	Nivel socioeconómico del hogar	Tiempo dedicado a las tareas	Infraestructura y equipamiento de la escuela
Directores	54,2	15,1	2,8	8,4	10,1	1,7	0,0	6,1
Profesores	43,2	18,2	2,4	10,1	15,4	3,4	2,3	2,2

Así, la metodología de enseñanza utilizada por los profesores sería la principal causa del éxito escolar, seguido de la capacidad o esfuerzos de aprendizaje de los alumnos.

El pronóstico que hacen los distintos actores respecto del futuro educacional de los alumnos es interesante, especialmente en una perspectiva comparativa. Las opiniones de los diferentes actores podemos verlas a continuación.

		Va a terminar enseñanza básica	Va a terminar enseñanza media	Va a desertar antes de terminar enseñanza media	Va a terminar la educación superior en C.F.T o Institutos	Va a terminar la educación superior en universidades	Va a desertar antes de finalizar educación superior	
Directores	Porcentaje	14,1	42,9	11,3	16,9	11,3	3,5	100
Profesores	Porcentaje	9,6	38,8	13,6	24,2	13,0	0,8	100
Apoderados	Porcentaje	1,6%	19,8%	,9%	23,2%	54,0%	,5%	100,0%
Alumnos	Porcentaje	1,1	19,6	1,9	15,4	59,6	2,5	100

Podemos apreciar una diferencia fundamental entre el pronóstico que hacen por una parte los directores y profesores, quienes son más bien pesimistas y pronostican educación no superior o universitaria para la mayoría de los alumnos, mientras que los apoderados y alumnos coinciden en un pronóstico optimista,

donde más del 75% se orienta a pronosticar educación superior o universitaria. La diferencia entre ambas agrupaciones de actores (profesores y directores versus alumnos y apoderados) es tan grande que se podría pensar que el concepto de realidad educacional que manejan es significativamente distinto.

Es importante también destacar que existen diferencias en el pronóstico que se hace del resultado escolar en función del tipo de establecimiento, particular subvencionado o municipalizado, como se puede apreciar en la tabla siguiente.

		TIPO Tipo de establecimiento	
		2.00 Municipalizado	3.00 Particular subvencionado
		% col.	% col.
<i>P6X Nivel de enseñanza a alcanzar, pronosticado por el alumno (toda la muestra)</i>	1.00 Básica	1.2%	1.0%
	2.00 Media	24.6%	17.1%
	4.00 CFT o Instituto	15.5%	13.8%
	5.00 Universidad	58.7%	68.1%

El pronóstico anterior era para toda la muestra. Si consideramos ahora sólo los alumnos de liceo, que debieran tener una perspectiva más realista, obtenemos la siguiente distribución.

		TIPO Tipo de establecimiento	
		2.00 Municipalizado	3.00 Particular subvencionado
		% col.	% col.
<i>P6X Nivel de enseñanza a alcanzar, pronosticado por los alumnos de liceo</i>	1.00 Missing	.7%	.3%
	2.00 Media	26.5%	10.9%
	4.00 CFT o Instituto	18.8%	15.1%
	5.00 Universidad	54.0%	73.7%

La diferencia entre el pronóstico que hacen los alumnos de liceos municipalizados se diferencia aún más del pronóstico que hacen los alumnos de liceos particular

subvencionado, siendo éstos últimos más optimistas en relación a llegar a la universidad que los de liceos municipalizados.

Evaluación de las características de los apoderados y su relación con el sistema escolar

Un actor clave emerge en los análisis que se efectúan en torno a la problemática educacional: el rol que le cabe al apoderado del alumno/a, no sólo como un apoyo desde la casa hacia los deberes que deben hacer los alumnos, sino que además como un actor inmerso en los procesos que se desarrollan en el establecimiento educacional, participando en equipos que analizan la gestión, cooperando en la obtención de insumos para realizar en mejor forma la labor educativa, para opinar y participar en procesos que impliquen el mejoramiento de los resultados escolares.

La teoría moderna en educación insiste en ver al apoderado como un actor dentro del sistema educativo y no como un espectador al cual se le demandan ciertas actividades compensatorias de lo que realiza la escuela. Este planteamiento se refuerza ante la certeza de que los establecimientos que logran tener mejores resultados escolares son también aquellos caracterizados por padres activos, inmersos en el sistema educativo.

Es importante primero describir el nivel educacional de los alumnos de colegios municipalizados y particular subvencionados, componentes de la muestra de este estudio. Como puede apreciarse en la tabla a continuación, su estructura sigue un patrón esperado, concentrándose en padres que exhiben niveles medios de educación.

P2 Nivel educacional del apoderado

	<i>Frecuencia</i>	<i>Porcentaje</i>	<i>Porcentaje válido</i>	<i>Porcentaje acumulado</i>
1 <i>Ninguno</i>	12	.3	.3	.3
2 <i>Básica incompleta</i>	607	13.2	13.6	13.9
3 <i>Básica completa</i>	476	10.4	10.7	24.5
4 <i>Media incompleta</i>	910	19.8	20.4	44.9
5 <i>Media completa</i>	1101	24.0	24.6	69.5
6 <i>Téc. Profesional incompleta</i>	156	3.4	3.5	73.0
7 <i>Téc. Profesional completa</i>	683	14.9	15.3	88.3
8 <i>Superior incompleta</i>	175	3.8	3.9	92.2
9 <i>Superior completa</i>	348	7.6	7.8	100.0
<i>Total</i>	4468	97.3	100.0	
<i>Perdidos Sistema</i>	123	2.7		
<i>Total</i>	4591	100.0		

Existen en todo caso diferencias significativas entre los apoderados de colegios municipalizados y de colegios particular subvencionado, como puede apreciarse a continuación.

NIVEL EDUCACIONAL PADRE Y MADRE.

DE 0 (NINGUNO) A 6 (SUPERIOR COMPLETO)

PROMEDIO SE SITÚA ENTRE MEDIA INCOMPLETA Y MEDIA COMPLETA

Tipo de establecimiento	Educación padre	Educación madre
	Means	Means
Municipalizado	3.31	3.19
Particular subvencionado	3.74	3.59
All Grps.	3.50	3.37

Esta situación diferencial de los apoderados a partir de los antecedentes entregados en los cuestionarios de apoderados, es confirmada en la apreciación de los profesores, como se aprecia en la tabla siguiente.

Nivel socioeconómico de las familias, según profesores			
		TIPO TIPO	
		2.00 Municipali zado	3.00 Particular subvenci onado
		% col.	% col.
P26.1 Nivel socioeconómico de las familias	1.00 alto	.9%	.8%
	2.00 medio	32.8%	67.1%
	3.00 bajo	66.3%	32.1%

Podemos diferenciar entre ambos tipos de establecimientos, y concluir que los colegios municipalizados tienen familias preponderantemente de sectores populares, mientras que los colegios particular subvencionados se dirigen a los sectores medios.

Al diagnosticar la ocurrencia de problemas sociales entre las familias de los alumnos, los profesores nos entregan un cuadro que confirma la diferencia significativa entre ambos tipos de establecimientos.

Ocurrencia de problemas sociales entre las familias de los alumnos, según profesores

		TIPO TIPO	
		2.00 Municipalizado	3.00 Particular subvencionado
		% col.	% col.
P26.3 Ocurrencia de problemas sociales	1.00 alto 2.00 medio 3.00 bajo	27.5% 41.3% 31.2%	11.4% 34.4% 54.2%

Mayor ocurrencia de problemas sociales se sitúan en los colegios municipalizados, mientras que baja ocurrencia está vinculada a los colegios particular subvencionados.

El apoyo e interés de las familias por lo que ocurre con los alumnos en la escuela, también sigue un patrón similar, según los profesores, y como se puede apreciar a continuación.

Apoyo e interés por los niños, entre las familias de los alumnos, según profesores

	TIPO TIPO	
	2.00 Municipalizado	3.00 Particular subvencionado
	% col.	% col.
1.00 alto	5.9%	12.0%
2.00 medio	49.5%	61.4%
3.00 bajo	44.5%	26.6%

El apoyo es más alto entre los apoderados de los colegios particular subvencionados y más bajo entre los apoderados de colegios municipalizados.

Igualmente al describir los grados de violencia intrafamiliar que existen entre las familias de los alumnos según la apreciación de los profesores, podemos ver que el patrón señalado se confirma: varía según el tipo de colegio.

¿En qué porcentaje de las familias de su establecimiento estima Ud que hay violencia intrafamiliar?

	TIPO TIPO	
	2.00 Municipalizado	3.00 Particular subvencionado
	% col.	% col.
1.00 100%	.9%	
2.00 75%-99%	11.1%	3.1%
3.00 51%-74%	18.6%	9.2%
4.00 31% a 50%	18.6%	15.8%
5.00 16% a 30%	22.4%	23.1%
6.00 1% a 15%	26.4%	46.4%
7.00 0%	1.9%	2.5%

La apreciación de violencia intrafamiliar baja si se trata de familias de alumnos de colegios particular subvencionado. Los porcentajes son en todo caso bastante altos y por tanto alarmantes.

Cómo evalúan los alumnos el interés e involucramiento de los apoderados con lo que les acontece en el colegio, se puede analizar a partir de la tabla siguiente.

	Mi familia demuestra mucho interés en mis estudios	Cuando necesito ayuda en mis estudios, puedo contar con mis padres	Converso con mi familia sobre lo que aprendo en el establecimiento	Mis padres me preguntan sobre como me va en las pruebas	Mis padres están siempre dispuestos a conversar sobre mis dificultades en el establecimiento	Mis padres participan en las actividades del establecimiento
Siempre	77,8	64,0	30,9	68,6	63,5	14,5
Casi siempre	12,9	17,8	28,1	16,4	18,2	21,8
A veces	7,6	12,0	26,4	10,5	11,5	26,6
Casi nunca	1,1	3,9	7,8	2,9	4,2	16,0
Nunca	0,6	2,3	6,9	1,7	2,7	21,0

El interés e involucramiento de los apoderados es en general muy grande según los alumnos, con excepción de “conversar con la familia sobre lo que aprenden en el

establecimiento” y “participación de los padres en actividades del establecimiento”.

Factores explicativos de resultado escolar

Finalmente en este estudio hemos querido efectuar análisis tendientes a ilustrar las relaciones que existen entre factores externos e internos que afectan el resultado escolar.

¿DEPENDEN LAS NOTAS DE LOS ALUMNOS DEL FACTOR CONTEXTUAL “EDUCACIÓN DE LA MADRE?”

	Educación de la madre en estratos	N	Media	Desviación típica
Nota promedio en Castellano	menos de media completa	2133	5.2755	.8219
	media completa superior incompleta	1938	5.4588	.7811
	superior completa	932	5.5216	.7838
	Total	5003	5.3923	.8057
P5.2 Nota promedio en Matemática	menos de media completa	2128	5.1205	.9536
	media completa superior incompleta	1940	5.2824	.9355
	superior completa	942	5.3603	.8982
	Total	5010	5.2283	.9412

La prueba Anova nos muestra que existen diferencias estadísticamente significativas: aumenta la escolaridad de la madre, aumenta la nota de los alumnos tanto en castellano como en matemáticas.

¿Influye la educación de la madre en el pronóstico del futuro educacional que hace el alumno de sí mismo?

		Educación pronosticadas, en estratos		Total
		no educación superior	educación superior	
Nivel de escolaridad de la madre en estratos	menos de media completa	871 35.0%	1621 65.0%	2492 100.0%
	media completa superior incompleta	342 15.8%	1822 84.2%	2164 100.0%
	3.00 superior completa	114 10.9%	928 89.1%	1042 100.0%
Total		1327 23.3%	4371 76.7%	5698 100.0%

La tabla de contingencia nos revela que sistemáticamente, a medida que aumenta el nivel de escolaridad de la madre, aumenta así mismo el pronóstico que hace el alumno de su nivel educacional en términos de educación superior. El test de chi cuadrado nos confirma que la asociación entre las variables es estadísticamente significativa.

Relación entre pronóstico educacional en términos de educación superior y notas en castellano y matemáticas.

	P6Y Educación pronosticadas, en estratos	N	Media
Nota promedio en Castellano	no educación superior	1166	5.0979
	educación superior	3982	5.4755
Nota promedio en Matemática	no educación superior	1167	4.9588
	educación superior	3990	5.3004

El test T de Student nos muestra que existen diferencias estadísticamente significativas entre el pronóstico educacional que hace el alumno y sus notas en castellano y matemáticas. Las notas de los que pronostican educación superior son significativamente mejores en ambas asignaturas que los que pronostican no educación superior.

¿Qué es más importante para el pronóstico educacional, el nivel educacional de la madre o las notas (castellano)?

Un análisis de regresión logístico nos entrega el siguiente resultado:

----- Variables in the Equation -----							
Variable	B	S.E.	Wald	df	Sig	R	Exp (B)
P4.2Y	.7800	.0537	211.0064	1	.0000	.1994	2.1815
P5.1X	.7182	.0714	101.0640	1	.0000	.1373	2.0507
Constant	-.4708	.0970	23.5787	1	.0000		

Donde p4.2Y representa el nivel de escolaridad de la madre, y P5.1X representa la nota en castellano dividida en dos categorías, 5 o menos y sobre 5.

Contribuyendo ambas variables significativamente a la predicción de la variable dependiente, es más importante el nivel educacional de la madre que las notas que está obteniendo el alumno/a.

¿En qué medida influye la situación socioeconómica en las notas?

Una forma de medir el nivel socioeconómico es a través de la relación de hacinamiento, un índice que combina la cantidad de piezas del hogar con la cantidad de personas que viven en él.

Estadísticos del grupo

	P5.1X Notas en categorías	N	Media	Desviación típ.
HACINA	.00 menos o igual a 5	1817	1.4111	.6705
	1.00 mayor de 5	3360	1.2953	.6015

Prueba de muestras independientes

El promedio en hacinamiento es mayor para el grupo de alumnos que tiene nota 5 o menor a 5, en cambio el promedio en hacinamiento para el grupo que tiene nota superior a 5 es menor. La diferencia es estadísticamente significativa, como lo prueba la aplicación de la prueba T de Student.

¿Cómo se relaciona el nivel de satisfacción que manifiesta el alumno con la enseñanza y las notas (en castellano)?

		Notas en castellano (categorías)		Total
		menos o igual a 5	mayor de 5	
Grado de satisfacción con enseñanza	descontento	295 16.3%	333 9.8%	628 12.1%
	medianamente contento	744 41.2%	1426 42.1%	2170 41.8%
	muy contento	769 42.5%	1629 48.1%	2398 46.2%
Total		1808 100.0%	3388 100.0%	5196 100.0%

La tabla de contingencia muestra que el nivel de satisfacción está asociado con las notas obtenidas en castellano. Mientras mejores son las notas, mayor es el nivel de contento con la enseñanza. El test de chi cuadrado nos muestra que la asociación es estadísticamente significativa.

¿Cuáles de los factores considerados (escolaridad de la madre, hacinamiento, tipo de dependencia del establecimiento y grado de satisfacción con la enseñanza) son los más importantes en la explicación de la nota en castellano?

Modelo		C Coeficientes no estandarizados		C Coeficientes estandarizados		t	Sig.
		B	Error típ.	Beta			
1	(C onstante)	5.173	.030			170.510	.000
	P4.2Y Nivel de escolaridad de la madre en estratos	.121	.016	.111		7.641	.000
2	(C onstante)	4.975	.039			127.404	.000
	P4.2Y Nivel de escolaridad de la madre en estratos	.128	.016	.118		8.102	.000
3	P9Y Grado de satisfacción con enseñanza	.138	.017	.116		7.962	.000
	(C onstante)	5.160	.050			102.861	.000
	P4.2Y Nivel de escolaridad de la madre en estratos	.105	.016	.096		6.468	.000
4	P9Y Grado de satisfacción con enseñanza	.140	.017	.118		8.138	.000
	HACINA	-.111	.019	-.087		-5.850	.000
	(C onstante)	5.137	.051			100.939	.000
	P4.2Y Nivel de escolaridad de la madre en estratos	9.944E-02	.016	.091		6.079	.000
	P9Y Grado de satisfacción con enseñanza	.141	.017	.118		8.171	.000
	HACINA	-.108	.019	-.085		-5.698	.000
	TIPOX Dependencia	6.266E-02	.024	.038		2.632	.009

Modelo		C Coeficientes no estandarizados		t	Sig.
		B	Error típ.		
1	(C onstante)	5.173	.030		
	P4.2Y Nivel de escolaridad de la madre en estratos	.121	.016		
2	(C onstante)	4.975	.039		
	P4.2Y Nivel de escolaridad de la madre en estratos	.128	.016		
3	P9Y Grado de satisfacción con enseñanza	.138	.017		
	(C onstante)	5.160	.050		
	P4.2Y Nivel de	.105	.016		

¿Existe relación entre el nivel de escolaridad de la madre y la dependencia del establecimiento?

			TIPOX Dependencia		Total
			.00 municipalizado	1.00 particular subvencionado	
P4.2Y Nivel de escolaridad de la madre en estratos	1.00 menos de media completa	Recuento	1486 50.5%	894 36.2%	2380 43.9%
	2.00 media completa superior incompleta	Recuento	1027 34.9%	1031 41.7%	2058 38.0%
	3.00 superior completa	Recuento	432 14.7%	546 22.1%	978 18.1%
Total		Recuento	2945 100.0%	2471 100.0%	5416 100.0%

La tabla de contingencia muestra una clara asociación entre nivel de escolaridad de la madre y la dependencia del establecimiento: los municipalizados se asocian con menor nivel educacional de la madre, en cambio los particular subvencionado se asocian con mayores niveles educacionales. El test de chi cuadrado nos muestra que la asociación es estadísticamente significativa.

¿Hay relación entre el tipo de establecimiento y el nivel de notas (en castellano)?

			TIPOX Dependencia		Total
			.00 municipalizado	1.00 particular subvencionado	
P5.1X Notas en categorías	.00 menos o igual a 5	Recuento	1018 38.0%	707 31.8%	1725 35.2%
	1.00 mayor de 5	Recuento	1658 62.0%	1515 68.2%	3173 64.8%
Total		Recuento	2676 100.0%	2222 100.0%	4898 100.0%

Hay una tendencia a asociarse mejor resultado en castellano con colegio particular subvencionado y peor resultado en castellano se asocia con colegios municipalizados. El test de chi cuadrado muestra que la asociación es estadísticamente significativa.

¿Cuál es la asociación con el nivel de conversación del alumno con sus padres y el resultado escolar?

			P14.3X Nivel de conversación con padres sobre escuela			Total
			nunca	a veces	siempre	
P5.1X Notas en categorías	menos o igual a 5	Recuento	299 16.6%	559 31.1%	940 52.3%	1798 100.0%
	mayor de 5	Recuento	443 13.2%	818 24.3%	2100 62.5%	3361 100.0%
Total		Recuento	742 14.4%	1377 26.7%	3040 58.9%	5159 100.0%

La tabla de contingencia nos revela que existe una importante asociación entre el nivel de conversación de los padres con el alumno acerca de lo que acontece en la escuela y su resultado escolar (en castellano). Mientras más interacción hay entre padres y alumno, mejor es el resultado escolar. La asociación es estadísticamente significativa.

¿Está asociada la participación de los padres con el tipo de dependencia del establecimiento?

TIPOX Dependencia	TIPO Dependencia	Recuento	P14.6X Nivel de participación de los padres en la escuela			Total
			.00 nunca	1.00 a veces	2.00 siempre	
	.00 municipalizado	Recuento	1173 38.5%	816 26.8%	1060 34.8%	3049 100.0%
	1.00 particular subvencionado	Recuento	895 34.9%	667 26.0%	1002 39.1%	2564 100.0%
Total		Recuento	2068 36.8%	1483 26.4%	2062 36.7%	5613 100.0%

El nivel de participación en las actividades del establecimiento es mayor en los colegios particular subvencionado que en los municipalizados. La asociación es estadísticamente significativa.

¿Se asocia el nivel de participación de los padres con el resultado escolar?

			P14.6X Nivel de participación de los padres en la escuela			Total
			.00 nunca	1.00 a veces	2.00 siempre	
P5.1X Notas en categorías	.00 menos o igual a 5	Recuento	755 41.9%	462 25.6%	586 32.5%	1803 100.0%
	1.00 mayor de 5	Recuento	1137 34.0%	913 27.3%	1299 38.8%	3349 100.0%
Total		Recuento	1892 36.7%	1375 26.7%	1885 36.6%	5152 100.0%

Hay una clara asociación entre el nivel de participación de los padres con el resultado escolar: a mayor participación, mejor resultado

¿Existe asociación entre el nivel de escolaridad de la madre y el nivel de participación de los padres en las actividades del establecimiento según el alumno/a?

			P14.6X Nivel de participación de los padres en la escuela			Total
			.00 nunca	1.00 a veces	2.00 siempre	
P4.2Y Nivel de escolaridad de la madre en estratos	1.00 menos de media completa	Recuento	1034 41.7%	672 27.1%	771 31.1%	2477 100.0%
	2.00 media completa superior incompleta	Recuento	756 34.6%	546 25.0%	880 40.3%	2182 100.0%
	3.00 superior completa	Recuento	317 30.6%	286 27.6%	432 41.7%	1035 100.0%
Total		Recuento	2107 37.0%	1504 26.4%	2083 36.6%	5694 100.0%

Se aprecia una clara asociación entre el nivel de participación en las actividades del establecimiento y el nivel de escolaridad de la madre: a mayor escolaridad, mayor participación. La diferencia fundamental reside en todo caso en la baja participación de padres donde la escolaridad de la madre es menos que media. La asociación es estadísticamente significativa.

¿Cuál es el grado de satisfacción de los apoderados respecto de la forma de enseñanza de los profesores en el establecimiento, cruzado con dependencia? (para enseñanza media)

			TIPO_1		Total
			2.00 Municipalizado	3.00 Particular subvencionado	
P7X Grado de satisfacción con forma de enseñanza	.00 Nada de contento	Recuento	68 12.5%	39 5.8%	107 8.8%
	1.00 Medianamente contento	Recuento	221 40.8%	266 39.2%	487 39.9%
	2.00 Muy contento	Recuento	253 46.7%	373 55.0%	626 51.3%
Total		Recuento	542 100.0%	678 100.0%	1220 100.0%

El grado de satisfacción está asociado con la dependencia. Los apoderados de colegios particulares subvencionados, de enseñanza media, tienden a estar más satisfechos con la forma de enseñanza que los apoderados de los colegios municipalizados. La asociación es estadísticamente significativa, como lo señala el test de chi cuadrado.

¿Son diferentes los pronósticos del futuro del alumno/a que hacen respectivamente los apoderados de colegios particulares subvencionados y municipalizados?

		TIPO_1		Total
		Municipalizado	Particular subvencionado	
Pronostico educacional para el niño	Termina en básica	36 1.8%	19 1.2%	55 1.5%
	Termina en media	448 23.0%	240 14.8%	688 19.3%
	Termina en CFT o Instituto	478 24.5%	340 21.0%	818 22.9%
	Termina en universidad	989 50.7%	1023 63.1%	2012 56.3%
Total		1951 100.0%	1622 100.0%	3573 100.0%

El pronóstico que hace el apoderado de colegio particular subvencionado es significativamente más optimista que el que hace el apoderado de colegio municipalizado, con referencia a llegar al nivel de educación superior. La diferencia es estadísticamente significativa, como lo muestra el test de chi cuadrado.

Conclusiones

1. Hemos constatado que la mayoría de los profesores en Chile son mujeres, pero los directores son hombres.
2. Son las mamás las que preponderantemente toman la función de apoderado.
3. La mayor parte de los directores están en desacuerdo o muy en desacuerdo con el actual sistema de subvenciones.
4. La mayoría de los profesores tienen una opinión positiva de la gestión de los sostenedores.
5. Los niveles de insatisfacción de los profesores con su situación salarial son significativos.
6. Los profesores de colegios particulares subvencionados presentan una situación salarial ligeramente mejor que la de los profesores de colegios municipalizados.
7. La mayoría de los profesores están de acuerdo con la inamovilidad funcionaria, sin embargo los profesores de colegios municipalizados tienden en mayor medida a preferir la inamovilidad funcionaria que los profesores de colegios particulares subvencionados.
8. La opinión de los directores respecto de la inamovilidad funcionaria es más bien negativa.
9. Más del 60% de los profesores están de acuerdo con la evaluación del desempeño docente. Igualmente positivos son los directores.
10. La mayor parte de los profesores estiman que son la dirección como los mismos profesores los que deben intervenir en el proceso de evaluación del desempeño docente.
11. Las materias que deben prioritariamente incluirse en la evaluación del desempeño docente son el dominio de las distintas metodologías de enseñanza, la capacidad de adaptarse a los grupos de alumnos y el perfeccionamiento docente.
12. Para los profesores debe existir una clara relación entre evaluación docente y el ascenso en la carrera funcionaria.
13. Evaluando la calidad de la educación en Chile, los más positivos son los alumnos, mientras que los más críticos son los apoderados y los profesores.
14. Respecto a la política educacional del gobierno anterior, los más positivos eran los directores, los profesores tenían opiniones divididas mientras que los apoderados eran definitivamente negativos.

15. Los apoderados estiman que es básicamente el desarrollo de intereses, actitudes y valores en el alumno, lo que debe priorizar el establecimiento educacional.
16. Cuando se trata de detectar problemas en el funcionamiento del establecimiento, tanto directores como apoderados coinciden en detectar problemas de puntualidad y falta de motivación en los profesores.
17. Los apoderados estiman en su gran mayoría que el objetivo instrumental del establecimiento educacional es prepararlo para la universidad.
18. A juicio de los profesores, existen dos tipos de directores: el que participa de las actividades del docente y el que se orienta hacia la fiscalización, predominando el primer tipo.
19. Analizando las cualidades de un buen maestro, los directores le asignan prioridad a la preocupación por los diferentes ritmos de aprendizaje de los alumnos, lo que también priorizan los apoderados.
20. Según los alumnos, existen dos tipos de maestros: el maestro cercano a los alumnos y el maestro disciplinario, predominando entre los profesores chilenos el primer tipo.
21. El nivel de satisfacción de los alumnos con los métodos de enseñanza es alto. Los alumnos de colegios particulares subvencionados presentan sin embargo niveles más altos de satisfacción.
22. La gran mayoría de los apoderados se manifiestan contentos con la forma de enseñanza de los profesores.
23. Tanto los directores como los profesores estiman que los alumnos aprenden “medianamente” en el establecimiento escolar.
24. Cuando se trata de buscar factores del fracaso escolar, los directores y profesores señalan la falta de apoyo de parte de los padres para con los alumnos.
25. Cuando se trata de buscar las causas del éxito escolar, los directores y profesores tienden a ubicarlos al interior del establecimiento educacional.
26. Existe una diferencia fundamental en el pronóstico escolar de los alumnos que hacen los directores y profesores por una parte y el que hacen los apoderados y los alumnos por otra. Los primeros sitúan el futuro a nivel de enseñanza media. Los segundos lo sitúan a nivel de educación superior.
27. El pronóstico que hace el alumno varía además según el tipo de establecimiento: más optimista es el de colegio particular subvencionado.
28. El contexto educacional de los apoderados de alumnos de colegios municipalizados es más bajo que el de los apoderados de alumnos de colegios particular subvencionado.
29. Los profesores detectan mayor ocurrencia de problemas sociales en las familias de alumnos de colegios municipalizados.

30. Los profesores estiman que los alumnos de colegios particular subvencionado reciben más apoyo de sus apoderados que los de colegios municipalizados.
31. Igualmente estiman los profesores que la violencia intrafamiliar es mayor en las familias de alumnos de colegios municipalizados que en las de colegios particular subvencionado.
32. Hemos constatado que los incrementos en las notas obtenidas por los alumnos (castellano) se relacionan con incrementos en el nivel de escolaridad de la madre.
33. Igualmente se mejora el pronóstico del futuro escolar del alumno cuando aumenta la escolaridad de la madre.
34. El pronóstico del futuro escolar que hace el alumno tiene estrecha relación con su rendimiento: mejores notas mejor pronóstico, lo que es una medida del realismo con que pronostica el alumno.
35. Hemos encontrado elementos que señalan que el nivel socioeconómico del alumno, medido mediante un índice de hacinamiento se correlaciona con las notas que obtiene el alumno. Aumenta el hacinamiento disminuye la nota obtenida.
36. El alumno asocia fuertemente su nivel de satisfacción con la enseñanza a las notas que obtiene.
37. Encontramos una clara asociación entre el grado de “conversación del alumno con sus padres acerca de lo que acontece en la escuela” y sus notas: aumenta el nivel de conversación, aumentan las notas.
38. Las notas (en castellano) que obtiene el alumno se asocian con el tipo de establecimiento: mejores notas se asocian con colegio particular subvencionado.
39. El nivel de participación de los apoderados en las actividades del establecimiento es mayor en los colegios particular subvencionados que en los colegios municipalizados.
40. Existe una alta asociación entre nivel de participación de los padres en las actividades del colegio y las notas del alumno: mayor participación, mejores notas.